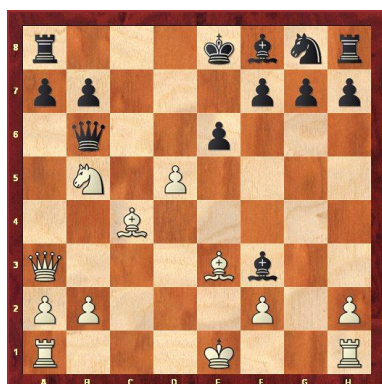




L'Échiquier Romains vous accueille à la MJC Robert Martin de Romans/Isère : mardi, vendredi et samedi. Vous ne savez pas jouer ? C'est très facile, des initiateurs diplômés vous apprendront.

www.echiquier-romains.com



Kasparov, G - Deep Thought

New York (2), 1989

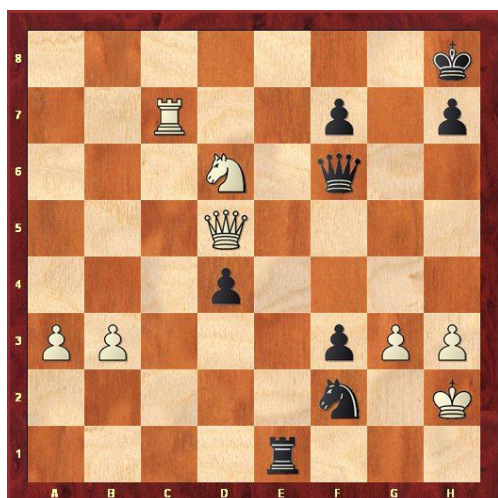
Après 15.--- e6 16.Cc7+ ! Dxc7

Si 16.--- Rd7 17.Da4+ Rxc7 18.Fxb6+ la Dame noire est perdue.

Si 16.--- Rd8 17.Dxf8+ Rxc7 18.Dxf7+ Rb8 19.Df8+ Rc7 20.Fxb6+ la Dame noire est perdue.

17.Fb5+ Dc6 [17.--- Rd8 18.Dxf8#; 17.--- Dd7 18.Fxd7+ Rxd7 19.Da4+ Re7 20.Fc5+] **18.Fxc6+ bxc6 +-** les Blancs ont un avantage matériel écrasant. Deep Thought abandonna au 37^{ème} coup 1-0 Kasparov remporte le match 2+0=0-

Après le 1^{er} match contre Kasparov en 1989, IBM décide d'embaucher les trois concepteurs de *Deep Thought*. Ils vont travailler pendant sept ans au centre de recherche d'IBM pour mettre au point une machine constituée de 256 processeurs travaillant en parallèle et capable de calculer 200 millions de positions par seconde soit une profondeur de 7 coups en trois minutes. Pour la partie purement échiquéenne du projet, IBM fait appel au Grand Maître américain Joël Benjamin et au Grand Maître espagnol Miguel Illescas. Durant ces sept années, *Deep Thought* affronte plusieurs Grands Maîtres dans des matchs exhibitions avec des fortunes diverses. Il bat par exemple le grand champion danois Bent Larsen lors d'un tournoi en 1989, mais en 1993 il perd le match revanche en quatre parties (1+3=0-). En février 1993, *Deep Thought* est renommé *Deep Blue* en hommage à IBM dont le surnom est "Big blue". Le match revanche contre Kasparov est organisé.



Deep Blue - Kasparov, Garry

Philadelphie (1), 10.02.1996

34.--- Cxf2 Kasparov menace mat en un mais Deep blue a tout calculé.

Les Blancs jouent et gagnent.
Solution au prochain numéro.