



L'Échiquier Romanais vous accueille à la MJC Robert Martin de Romans/Isère : mardi, vendredi et samedi. Vous ne savez pas jouer ? C'est très facile, des initiateurs diplômés vous apprendront.

[www.echiquier-romanais.com](http://www.echiquier-romanais.com)

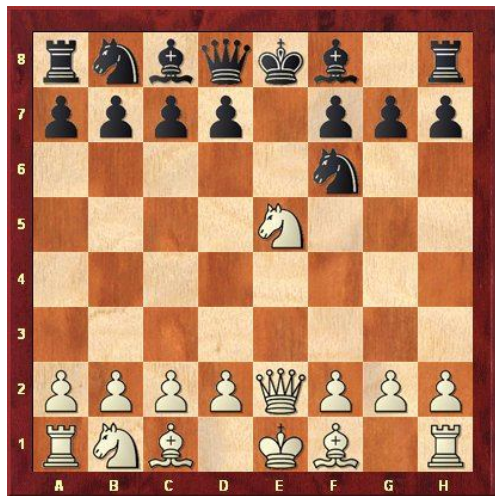


**Michel, Paul - Iliesco, Juan**

Mar del Plata (6), 1943

**4.--- bxc5?? 5.Dd5 abandon 1-0** les Noirs perdent du matériel. Juan Iliesco (1898-1968), Maître International (MI) argentin d'origine roumaine, il disputa vingt et une fois le championnat argentin qu'il remporta en 1939. Paul Michel (1905-1977), MI argentin d'origine allemande. Lorsque la guerre éclata en 1939, il disputait l'olympiade de Buenos Aires avec l'équipe allemande. Il décida de s'établir en Argentine.

La défense russe dite aussi défense Petrov est caractérisée par les premiers coups 1.é4 é5 2.Cf3 Cf6. Connue depuis la renaissance, cette défense a été particulièrement analysée par l'un des fondateurs de l'école d'Échecs de Saint-Pétersbourg, Alexandre Petrov (1794-1867). Elle est réputée pour aboutir, à haut niveau, à des nulles rapides. Elle peut cependant se révéler piégeuse. Elle est souvent utilisée par des joueurs recherchant avec les Noirs des positions solides, comme au plus haut niveau, l'ancien champion du monde Vladimir Kramnik et l'israélien Boris Gelfand.



Dans la partie ci-dessous jouée lors du championnat du monde féminin par équipe de 2007, voici un exemple des pièges à éviter dans la défense russe.

**Gvetadze, S - Pilane Masego, S**  
WchT Ekaterinburg (2), 2007

**1.é4 é5 2.Cf3 Cf6 3.Cxe5 Cxe4**  
**4.Dé2 Cf6 ??**

La géorgienne Sopio Gvetadze (1984), Maîtresse Internationale, ne marquera que 2,5 points sur 6 dans cette compétition mais elle aura au moins la satisfaction de jouer ce piège vieux comme la défense russe.

Les Blancs jouent et gagnent.  
Solution au prochain numéro.